

INSTALLATION DE WINDOWS 7.

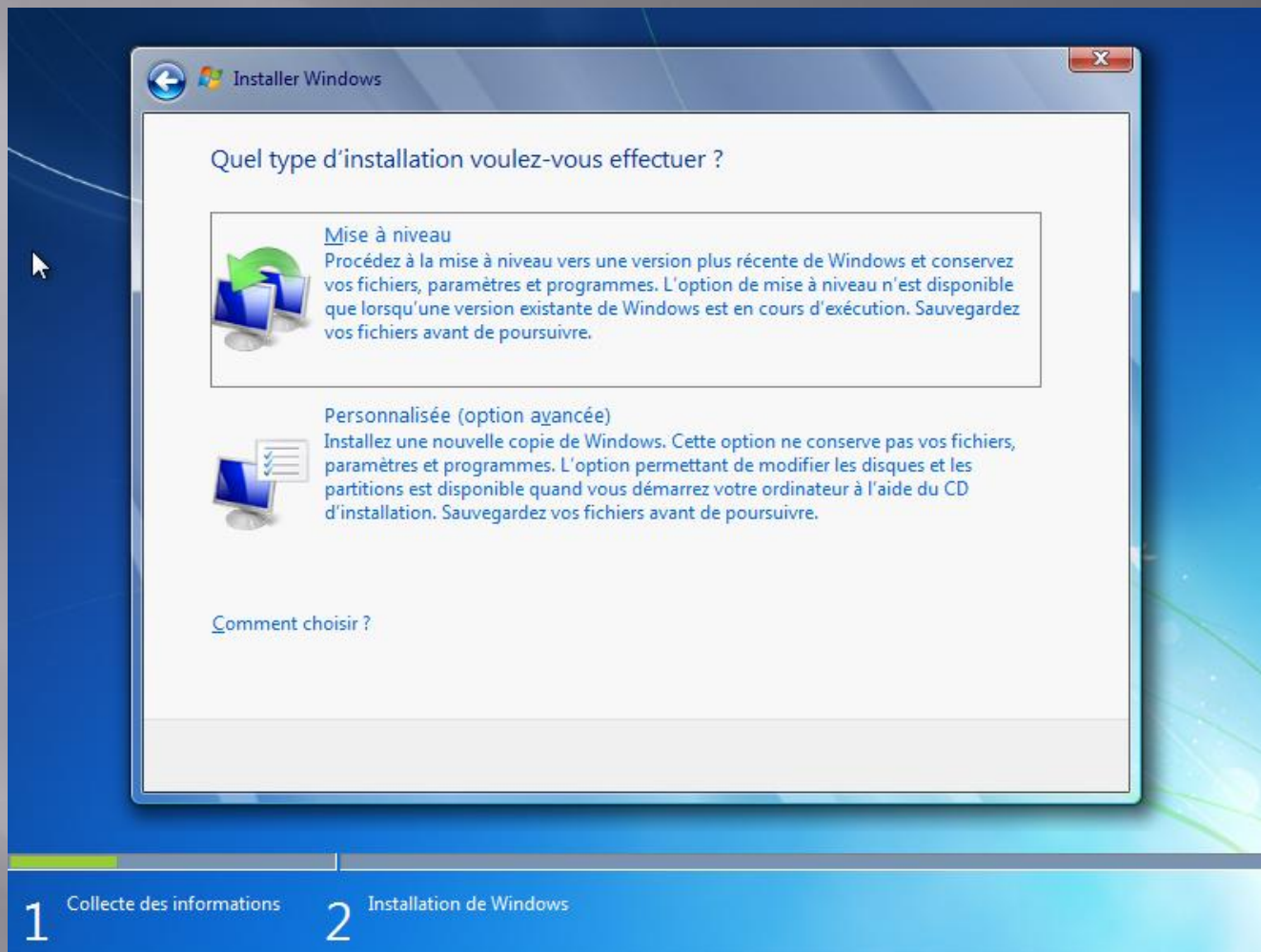
En 10 étapes

Avancez avec le clic gauche

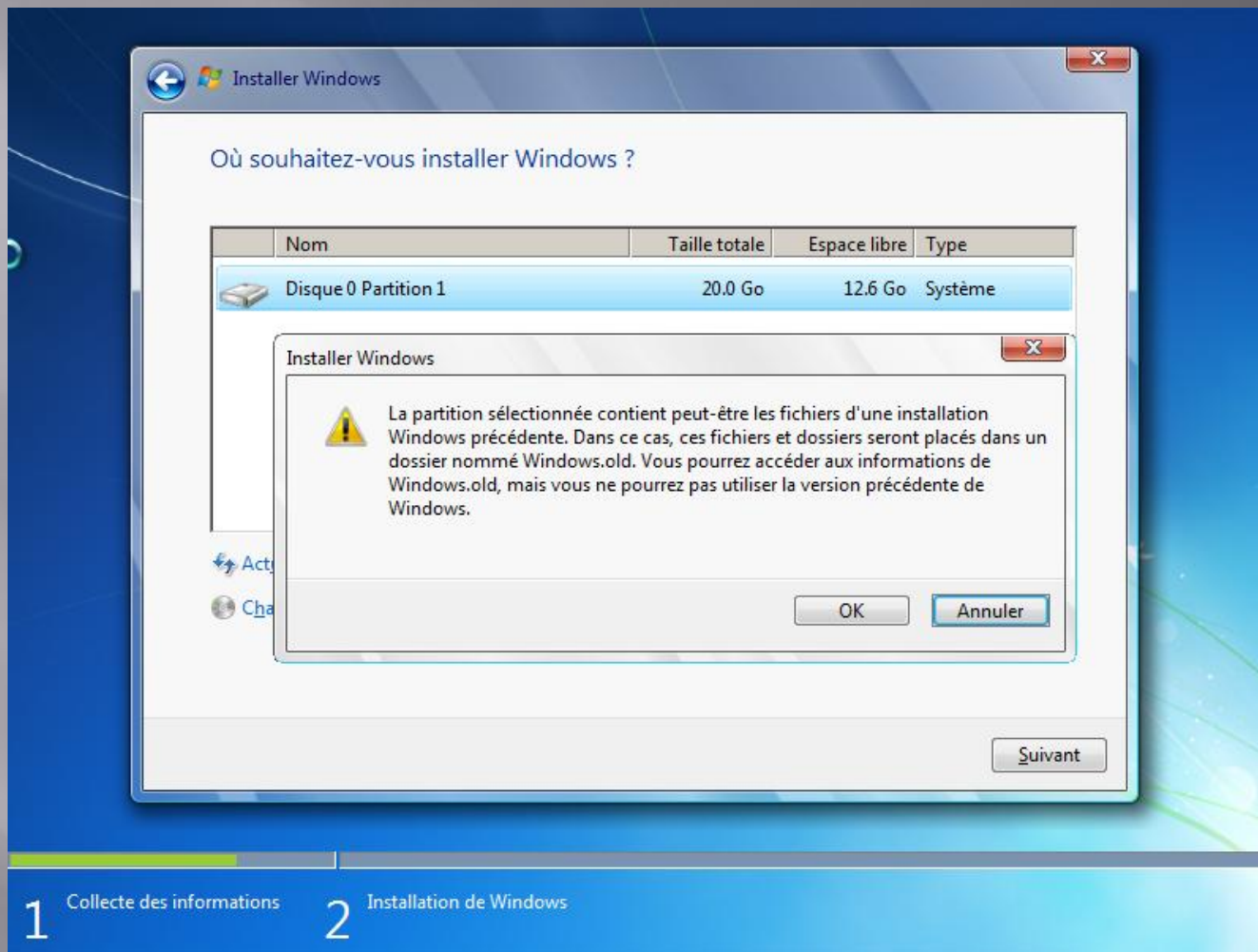


Vous voilà donc avec votre version de Windows 7 fraîchement acquise dans les mains. L'heure est venue de passer à l'installation de ce système tant attendu. Il y a cependant un certain nombre de choses à savoir, bien que l'installation de ce système soit toujours aussi simple que les précédentes. Celle-ci nous a pris près de 45 minutes au total.

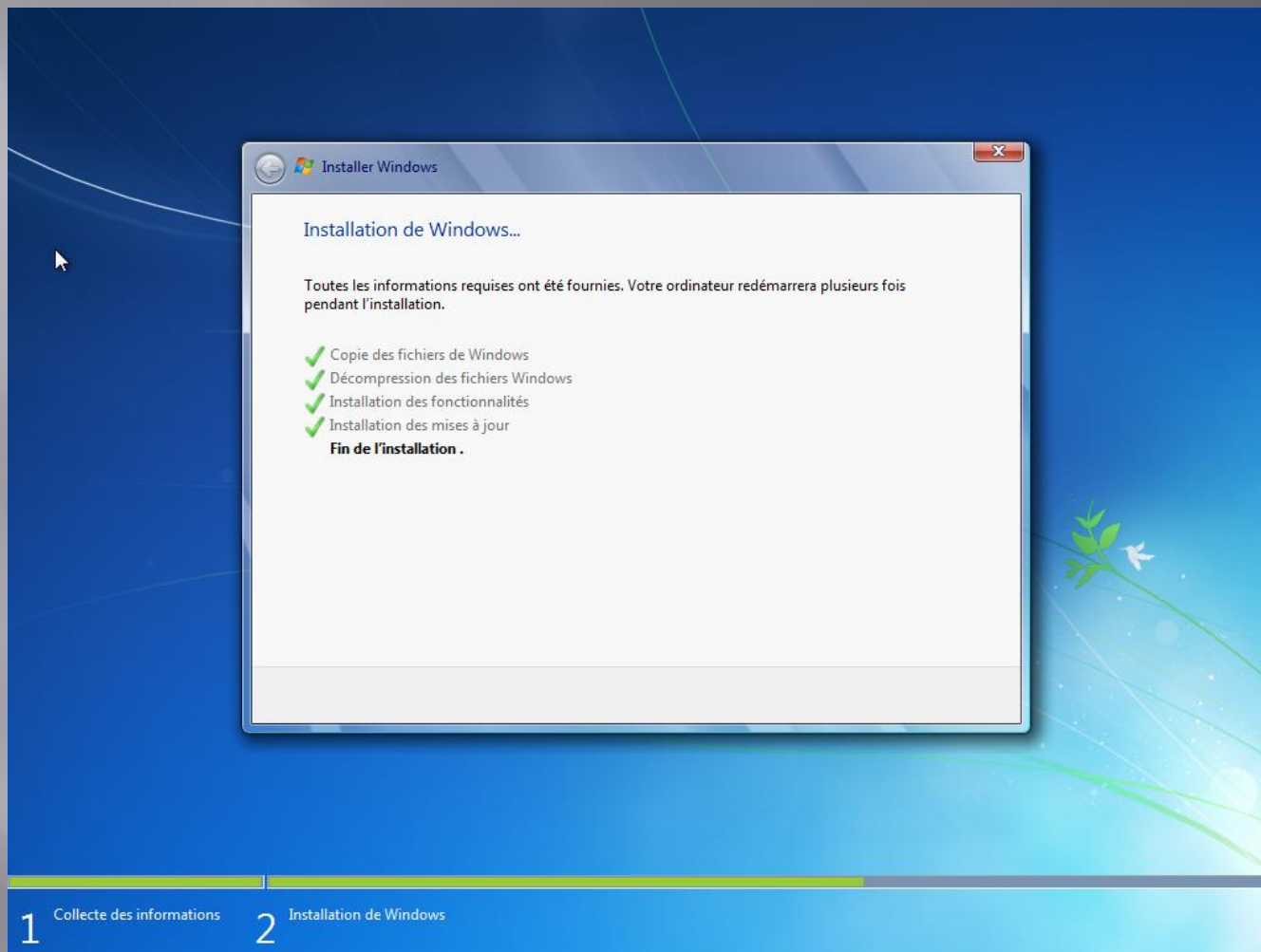
Il s'agit donc, dans un premier temps, de décider si vous souhaitez effectuer une mise à niveau de votre version de Windows ou si vous préférez une installation toute nouvelle. Quelques détails importants sont à connaître pour cette étape. Pour commencer, la mise à niveau ne peut s'effectuer qu'à partir de votre système actuel et n'est pas possible en démarrant depuis le disque. Cela signifie notamment qu'il est impossible de mettre à jour un Windows en 32 bits vers une version 64 bits. Autre point important : l'édition de Windows 7 que vous installez doit correspondre à celle que vous possédez déjà sur votre disque dur pour que la mise à niveau soit possible. Par exemple, un Windows Vista Ultimate ne pourra pas être mis à jour vers un Windows 7 Professionnel. Il faudra donc vous munir d'un Windows 7 Ultimate pour effectuer votre mise à niveau, sinon vous devrez effectuer une nouvelle installation.



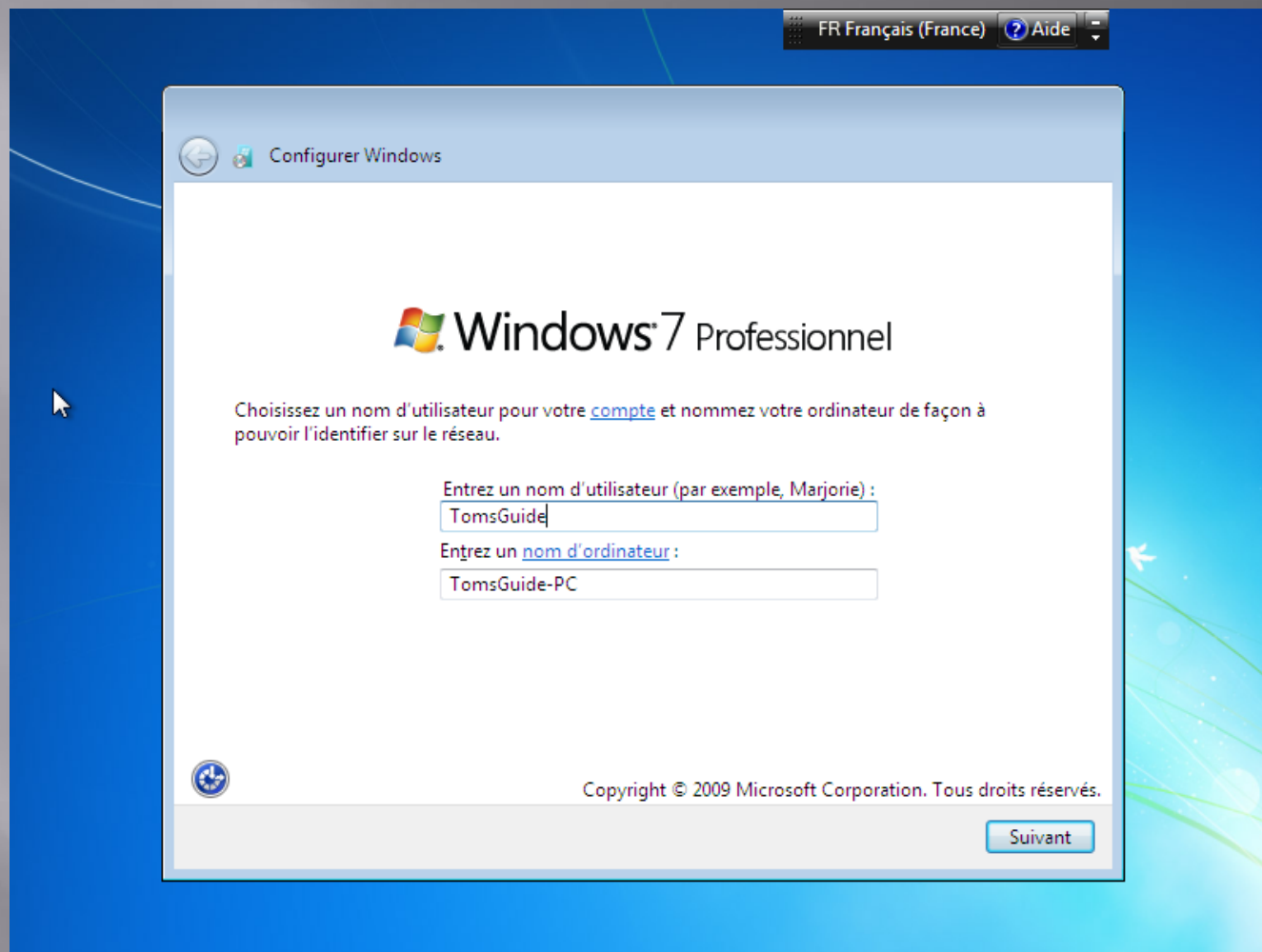
L'autre option, « Personnalisée » correspond à une nouvelle installation et supprimera donc les données présentes sur le disque dur. En cas d'oubli, le programme d'installation effectuera tout de même une sauvegarde du dossier Windows de l'ancien système qu'il placera dans un dossier Windows.old.



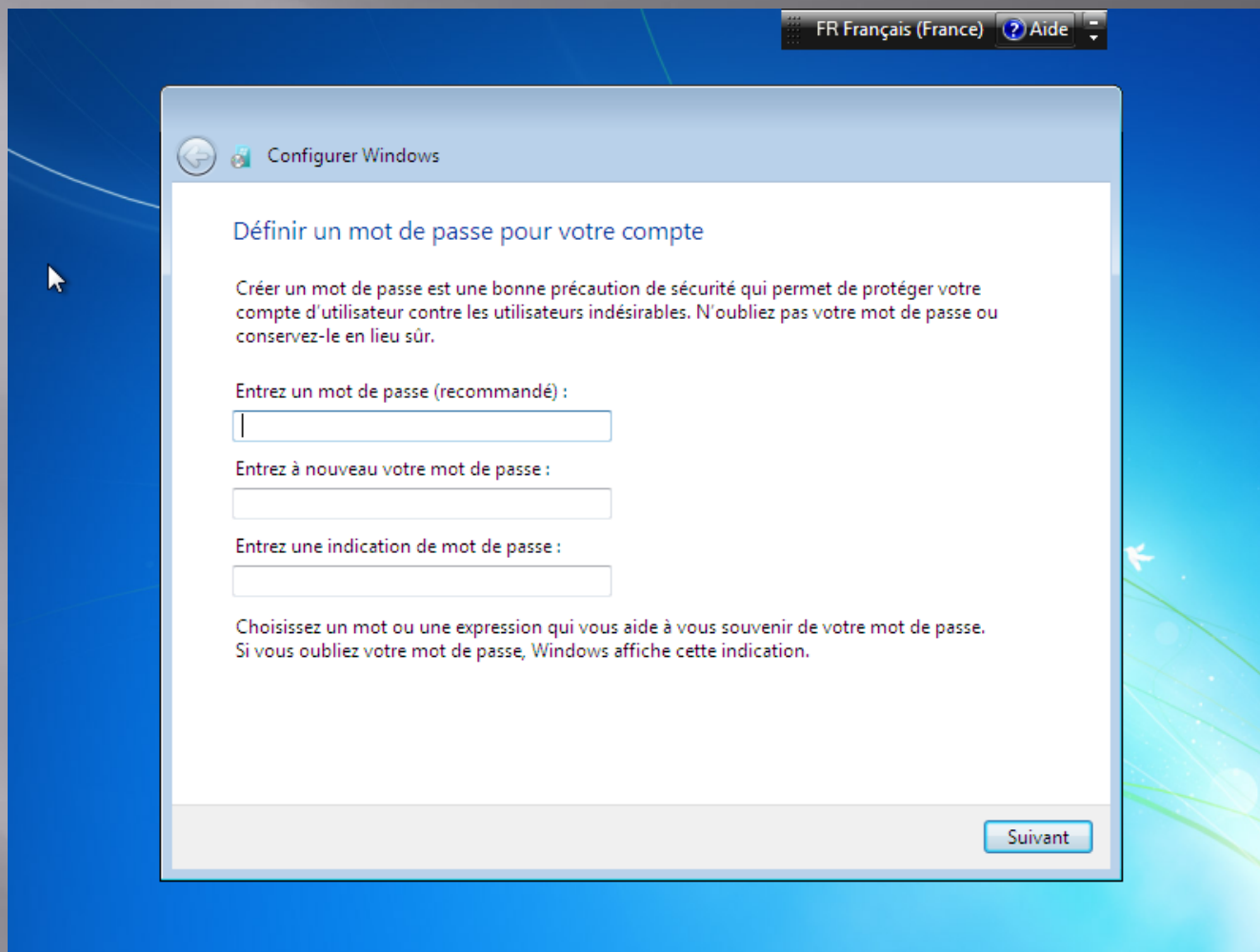
Le moment est donc venu de choisir la partition qui devra accueillir Windows 7. Sachez qu'une installation de Windows 7 peut occuper plusieurs Go sur le disque dur. Il faut donc vous assurer de disposer d'autant d'espace disponible avant de vous lancer dans une telle opération. Dans notre exemple, l'installation de Windows, une fois terminée, occupait environ 5 Go sur le disque.



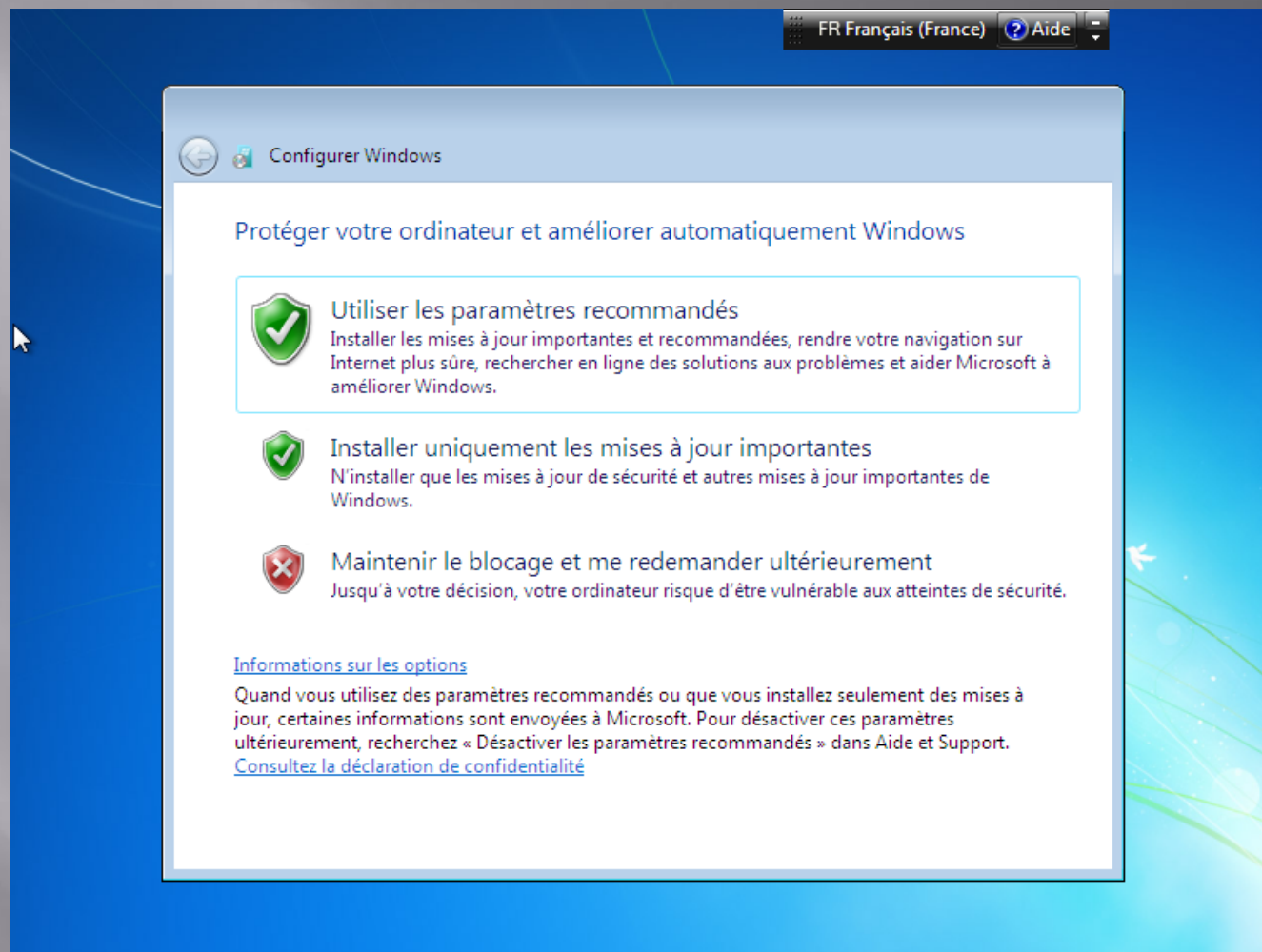
Le plus dur est passé et une fois ces quelques formalités remplies, le programme d'installation va alors commencer à copier les fichiers nécessaires sur le disque dur. L'opération peut durer plusieurs minutes et nécessiter plusieurs redémarrages. Il s'agit en fait de la partie la plus longue de l'installation du système. Pensez cependant que le redémarrage de la machine ne doit pas s'effectuer sur le DVD, mais sur le disque dur, où le programme terminera l'installation.




Il vous reste donc à donner un nom à votre session ainsi qu'à votre ordinateur. Vous créez ici le compte de l'utilisateur principal de l'ordinateur, mais il sera bien entendu possible de créer ensuite de nouveaux comptes une fois le système installé. Pour chaque compte, des restrictions pourront être décidées et un mot de passe différent appliqué. Le nom de votre machine a également son importance, puisqu'il pourra éventuellement servir pour identifier votre ordinateur sur un réseau local



Bien qu'il soit recommandé, le réglage d'un mot de passe n'est pas obligatoire. Si toutefois vous décidez d'en utiliser un, il vous sera demandé un indice similaire à une question secrète sur Internet, qui aura pour but de vous rappeler votre mot de passe si vous l'oubliez.



Avant dernière étape de l'installation de Windows 7: le réglage de Windows Update. Celui-ci propose en effet à l'utilisateur de télécharger automatiquement la totalité des mises à jour disponibles pour ses produits, ce que nous vous conseillons, ou simplement les mises à jour de sécurité. La troisième option, moins recommandée, laisse à l'utilisateur le choix de se connecter lui-même à Windows Update pour effectuer ses mises à jour manuellement. Si cette méthode est plus fastidieuse, elle laisse en revanche un contrôle total sur l'installation des mises à jour.

 Configurer Windows

Sélectionnez l'emplacement actuel de l'ordinateur

Windows a détecté que cet ordinateur est connecté à un réseau. Il va appliquer automatiquement les paramètres réseau corrects suivant l'emplacement du réseau.



Réseau domestique

Si tous les ordinateurs de ce réseau sont à votre domicile et que vous les reconnaissez, il s'agit d'un réseau domestique approuvé. Ne choisissez pas cette option pour les lieux publics tels que les cybercafés ou les aéroports.



Réseau professionnel

Si tous les ordinateurs de ce réseau se trouvent sur votre lieu de travail et que vous les reconnaissez, il s'agit d'un réseau d'entreprise approuvé. Ne choisissez pas cette option pour les lieux publics tels que les cybercafés ou les aéroports.

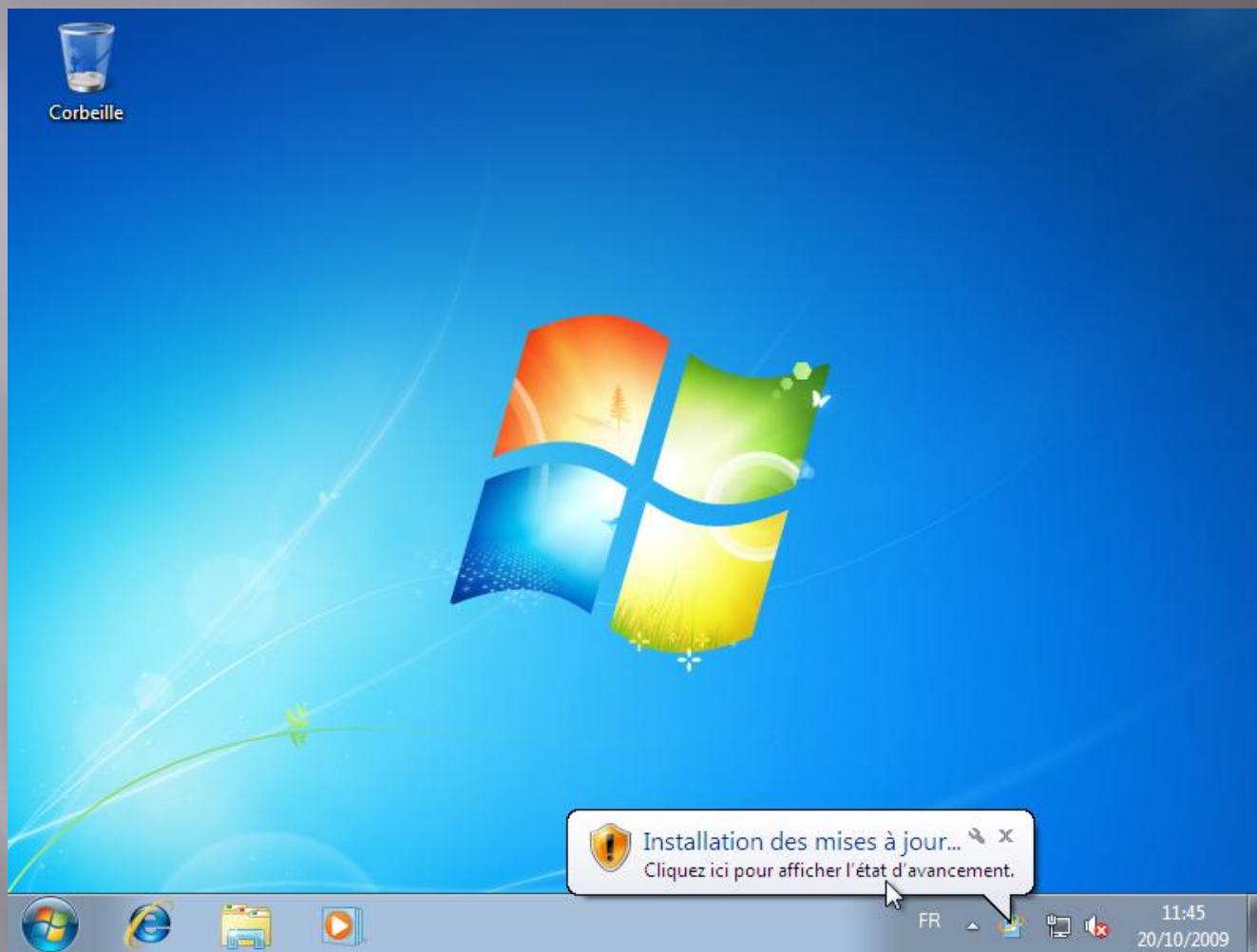


Réseau public

Si vous ne reconnaissez pas tous les ordinateurs du réseau et que, par exemple, vous vous trouvez dans un cybercafé ou à un aéroport, ou si vous disposez d'une connexion mobile haut débit, il s'agit d'un réseau public non approuvé.

Dans le doute, sélectionnez Réseau public.

Voilà la dernière étape: le réglage du type de réseau que vous allez utiliser. Windows va ainsi régler les paramètres réseaux en fonction de l'endroit où vous vous connectez: dans un lieu public, sur un réseau domestique ou sur un réseau d'entreprise.



Voilà, Windows 7 est prêt à fonctionner! Dans un premier temps, le système va se charger de trouver immédiatement les mises à jour dont vous avez besoin si vous avez sélectionné l'option adéquate lors de l'installation. Ensuite, cette opération sera effectuée périodiquement par Windows et les mises à jour installées à chaque redémarrage.